



厦门市政公服

厦门市政公共服务管理有限公司

安全生产管理工作概述

2023年3月

优秀的民生保障和城市建设发展综合运营商

## 厦门市政公共服务 管理有限公司

### 目 录

一、简介

二、主要工作开展情况

三、安全生产工作亮点



# 一、简介



市政公服公司主要业务涵盖“市政城市大管家”片区一体化管养、公共停车场及充电桩管理、公共物业管理、海洋生态管养、交通枢纽管养和工程管理服务，覆盖面广、服务类型多样、专业性强。业务项目管理情况如下：

**1. 物业板块：**楼宇物业5栋（市政大厦、空间大楼、自贸区法务大楼、经保大楼、铁路公安处）；公共物业3处（火车站广场项目、自贸区项目、沙滩项目）；新机场片区道路管养1处，其他代管物业2处（地下综合管廊、集美基地）等。

**2. 停车板块：**路面停车场19个、停车楼5个、地下停车场12个等。

**3. 其他板块：**白蚁防治、施工围挡、临建项目部、四害消杀、绿化管养等。





## 1-2 发展历程

DEVELOPMENT PROCESS

### 2009年 公司成立

市政大厦代理招租及物业管理  
BRT第一码头枢纽站商场招租  
BRT站点智能化维护保障  
厦门市政城市开发建设有限公司代管地块管理

壹

### 2015年 优化升级

与厦门场之欣物业管理有限公司优化整合  
承接轮渡地下停车场  
承接厦大南普陀地下停车场  
承接前埔南小地下停车场  
充电桩运营运维  
厦门铁路公安处大楼物业管理

贰

### 2010-2014年 飞速发展

**2010年** 筼筜湾温泉岛招商运营  
3RT嘉庚枢纽站、前埔枢纽站商场招租  
3RT第一码头枢纽站物业管理

**2011年** 3RT嘉庚枢纽站、前埔枢纽站物业管理

**2012年** 仙岳路高架桥下停车场日常运营管理  
3RT西柯枢纽站安全管理及招商

**2013年** 上古街机械停车场运营管理  
厦门市燃气总公司资产代管

**2014年** 负责厦门火车站南广场物业管理

叁

### 2016-2018年 蓄势待发

**2016年**  
火车站西侧停车场运营管理  
BRT东芳山江板站地下停车场运营管理  
市政综合管廊维护管理服务

**2017年**  
公共自行车站点维护保洁  
协助厦门市人防办资产管理

**2018年**  
金尚路边角地块停车场开发运营  
双十中学坊湖校区地下商业综合体火热招商  
市政站南中心商业综合体火热招商

肆

### 2019年 稳步推进

厦门山海健康步道前期运营管理  
林后停车场  
金山西里停车场  
南湖公园东门停车场  
洪厝路市政停车楼  
万寿外口市政停车库  
站南中心地下停车场  
同安新城滨海公寓西侧公共停车场

伍

### 2020-2021年 领航未来

**2020年**  
环岛路沙滩  
下潭尾滨海湿地公园南岸栈道  
集美新城滨水小区东侧公共停车场  
海沧荟景小学地下停车场

**2021年**  
厦门自贸区象屿片区管养  
厦门新机场片区管养  
工程公司集美基地物业管理  
市政站南中心商业综合体火热招商  
市政站南中心商业综合体火热招商

陆

### 1-3 企业资质

ENTERPRISE QUALIFICATION



■ 营业执照

### ■ “四害消杀”、“白蚁防治”、“环卫作业丙级”、建筑装修装饰工程专业承包二级资质。



### ■ 企业诚信认证



### ■ 三体系认证





外化于形  
内化于心

## 打造先进集体，弘扬企业精神

BUILD AN ADVANCED COLLECTIVE AND CARRY FORWARD THE INTERIMIST SPIRIT





## 四大业务板块战略构建

FOUR BUSINESS SEGMENTS

形成以城市服务为核心，以公建物业与商办物业为协同，增值服务为培育的“1+3”业务格局。



### 城市服务

CITY SERVICES

城市公共空间设施维护、管养及城市空间资源经营等，涵盖市政设施、园林绿化、道路桥隧、停车场、充电桩、应急抢险救灾等综合管养服务体系。



### 公建物业

PUBLIC PROPERTY

公园、政府机关、学校、文体场馆等公共场所的物业管理服务。



### 商办物业

COMMERCIAL PROPERTY

商业写字楼、产业园区等办公楼宇物业服务。



### 增值服务

VALUE ADDED SERVICES

会务、广告、租赁及资产经营等。

## 2-1 城市服务业务

CITY SERVICES

片区管养建立“市政大管家”一体化管养模式，打造标准化、精细化、专业化管养体系，创新建立“智慧园区”“园区小城管”“交通协管队”“园区应急保障机动队”等特色服务。致力为厦门新机场片区、自贸片区及马銮湾新城、同安新城、翔安新城、两岸金融中心片区提供“一站式”服务。



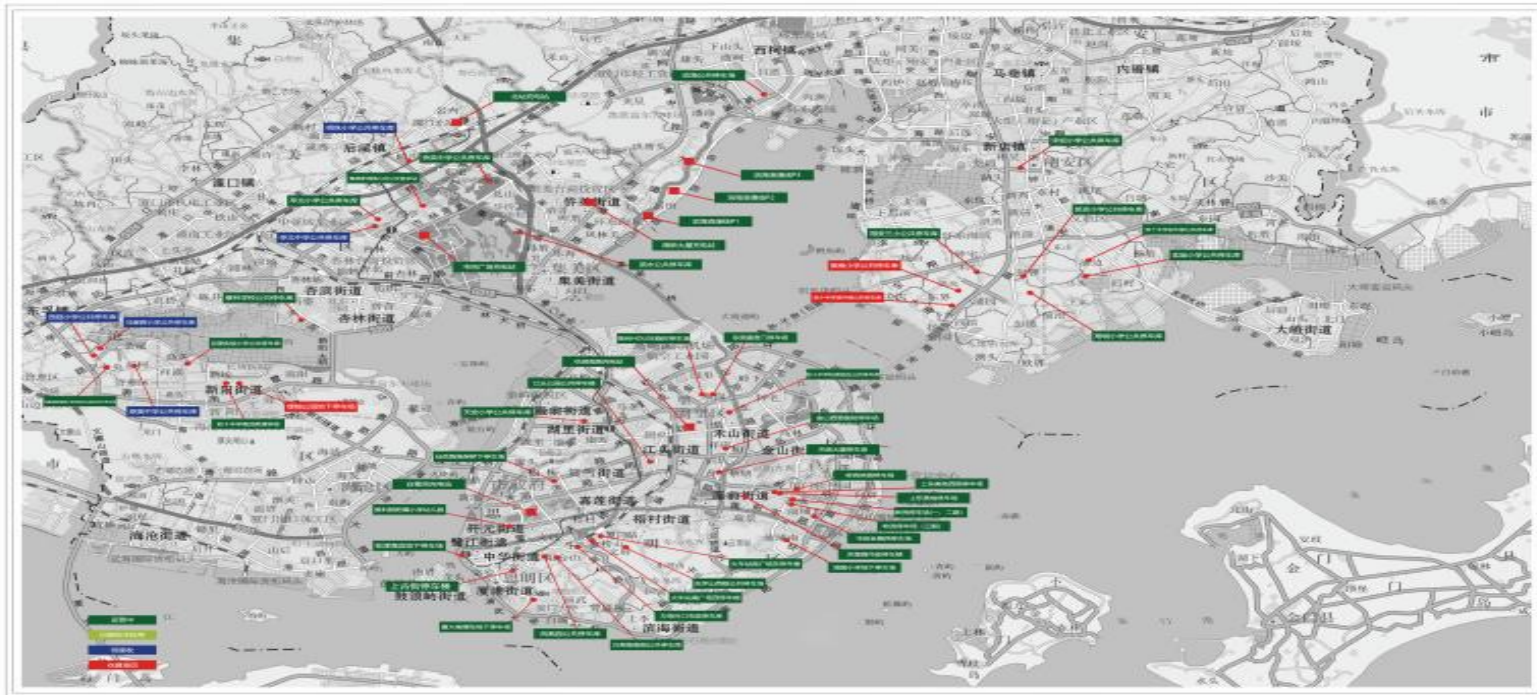
厦门新机场片区



自贸区象屿片区



厦门市政公共停车场（库）资源分布图



**37** 停车场  
PARKING LOT

**11257** 停车位  
PARKING SPACE

系厦门市最大公共停车场运营服务商



## 2-2 公建物业业务

PUBLIC PROPERTY



火车站广场



下潭尾红树林公园

## 2-3 商办物业业务

COMMERCIAL PROPERTY



自贸区法务大楼

## 2-4 增值服务业务

VALUE ADDED SERVICES

增值服务业务为公司战略培育型业务，主要涉及会务、广告、租赁及资产经营等。

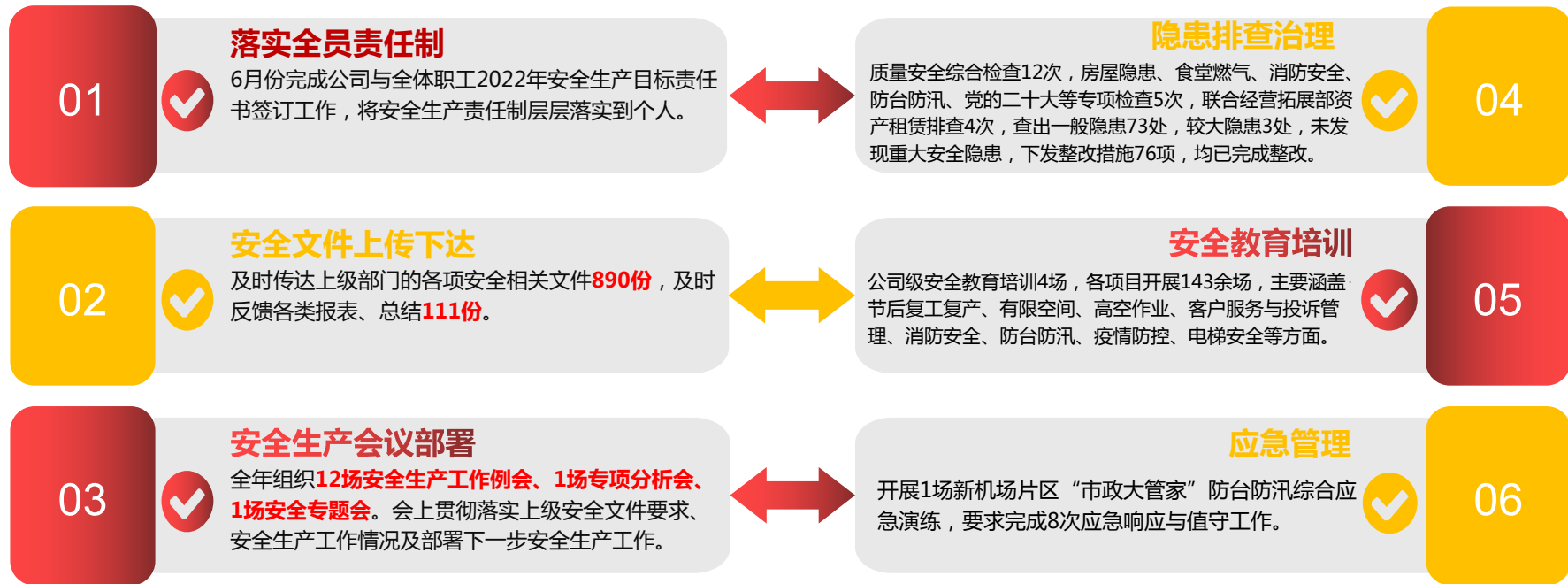


市政大厦



## 二、主要工作开展情况

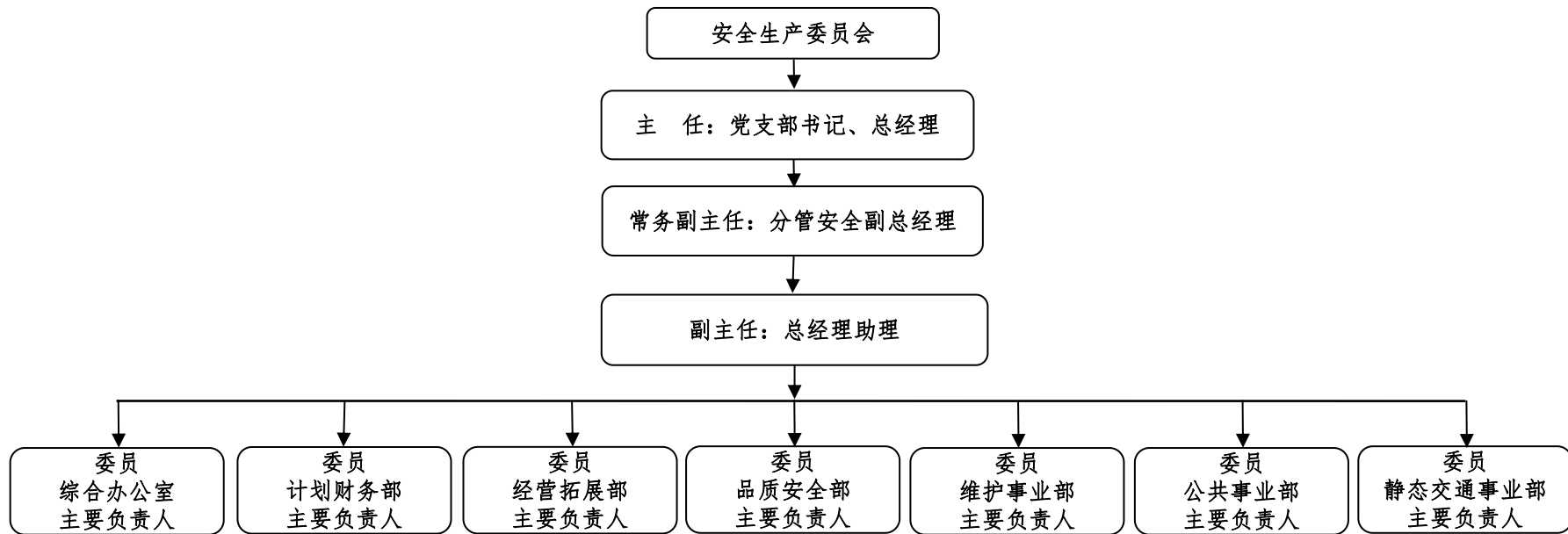
公司从**落实全员责任制、文件传达、会议部署、隐患排查治理（危险源辨识）、隐患排查治理、教育培训和应急管理**等方面开展安全生产工作。2022年以来，公司各项目平稳受控，未发生质量、安全事件或事故。





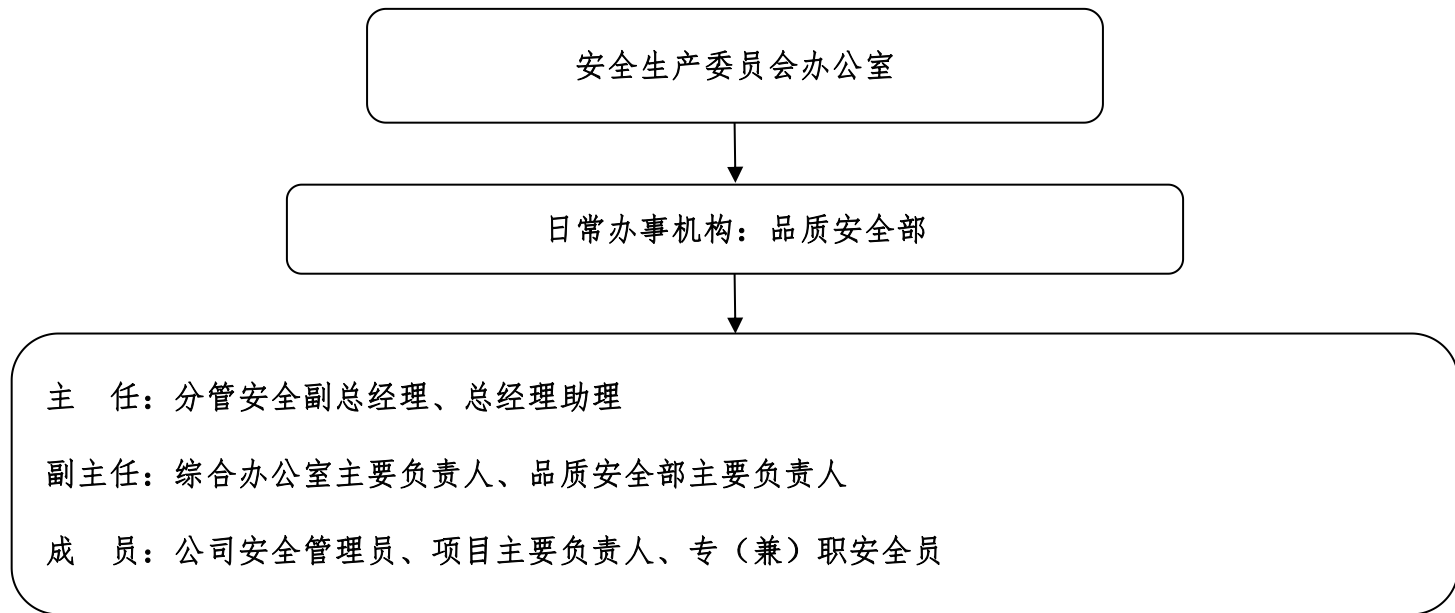
## (一) 安全生产管理机构设置

为全面贯彻执行国家安全生产方针政策，落实安全生产责任制，建立公司安全生产管理长效机制，促进生产经营活动安全、稳步发展，我司设立“厦门市政公共服务管理有限公司安全生产委员会”（以下简称：“安委会”），作为公司安全生产管理的领导和决策机构，全面统筹公司安全生产工作，并下设安委会办公室。



## (一) 安全生产管理机构的设置

安委办日常工作由公司品质安全部负责。



## (二) 制定年度安全生产工作计划

为确保安全生产工作有序开展，我司从**建立安全管理制度、签订责任书、安全工作会议、安全费用投入、教育培训、隐患排查治理、应急管理、管理体系审核**等大方面制定计划。

### 厦门市政公共服务有限公司 2022年安全生产工作计划

项目：安委会办公室

序号	类别	工作内容	工作频次		
			公司级	备注	项目级（安委办安全监督/指导）
1	安全制度	安全生产管理制度（修订）	/	根据上级文件要求修订，预计9月前完成并发文	/
2	责任书签订	组织全员签订安全生产责任制	1次/年	根据上级文件要求实施修订，每年6月初编制并组织签订，一周完成	根据公司时间签订
3	安全会议	组织召开公司安全生产例会及编写汇报材料	1次/每月	编写资料（通知、汇报材料、收集汇总各部门汇报材料及会议保障过程的管控）	每月服务中心主任必须参加公司级安全会；各服务中心将安全生产工作内容纳入到本单位例会的议程内。
4		参与开发公司安全生产例会及编写汇报材料	1次/每月	收集材料、汇总编写资料	/
5	安全检查	质量安全综合检查	1次/每月	现场检查、编写检查通报	每周至少一次（自查自纠）
6		公司稽查	1次/季度	现场检查、编写检查通报	
7		房屋隐患排查专项	1次/季度	/	每月/至少1次
8		节前专项	1次/节前	现场检查、编写检查通报	节后/至少1次
9		节后复工专项	1次/节后	现场检查、编写检查通报	节后/至少1次
10		“安全月”专项	1次/6月	现场检查、编写检查通报	6月份/至少1次
11		汛期季节专项	1次/4-9月	现场检查、编写检查通报	每月/至少1次

12		“消防月”专项	1次/11月	现场检查、编写检查通报	11月初/至少1次
13		用电安全专项	1次	现场检查、编写检查通报	每月/至少1次
14		疫情防控专项	每月/至少1次	现场检查、编写检查通报	纳入常态化工作
15		其他专项检查	/	根据上级文件要求执行	/
16	教育培训	组织开展各类培训	1次/每季度	结合月例会执行	每月/至少1次
17	应急演练	组织开展大客流疏散、防恐防暴、消防应急、电梯应急处置、防台防汛、有限空间作业等	2次/每年	计划每年3月、6月、9月、11月结合主题月开展	各服务中心根据实际，每年至少组织或参与2次，需提交相关材料至部门（方案、照片、签到表等）（部门指导监督）
18	安全费用	编制年度公司安全生产费用	1次/每月	每月1次统计，年终统计1次	每月1次统计，以安全月报形式体现
19	体系建设	体系内、外审材料审核、跟进	1次/每年	内、外审、复审每年1次	复审：公司内、外审：火车站/市政大厦/上古街（暂定）
20		配合审核单位开展年度监督审核	1次/每年		
21	风险管理	组织开展公司级、项目级危险源辨识	动态更新	/	动态更新（部门指导监督）
22	应急管理	组织应急物资盘点、更换	1次/季度	/	每月盘点1次
23		应急预案更新	/	根据集团2022年3月发征求意见及文件要求，于9月前完成修订并正式发文	各服务中心根据公司级预案，结合实际情况制定本单现场处置方案



### (三) 制定安全生产工作约束性指标

为防止各项安全事故的发生，做好各项安全生产工作，落实责任，狠抓整治，强化监管，稳步推进安全生产工作，最终实现安全责任事故发生率为0。

**1.安全生产控制指标：**较大及以上生产安全事故为零；一般生产安全事故死亡率为零；直接经济损失超30万元的生产安全事故为零；员工违反交通规则造成死亡的事故为零；管辖的地下停车场发生雨水倒灌造成人员淹溺、车辆泡水事故为零；新增职业病例为零。

**2.消防考核指标：**较大及以上火灾事故为零，一般火灾事故死亡率为零。

**3.道路交通事故指标：**重特大交通事故为零；对员工防范交通事故教育全员覆盖，不发生员工违反交通规则造成死亡事故。

**4.安全管理指标：**安全生产责任制覆盖全员；对员工防范交通事故教育覆盖全员；安全生产目标管理责任书签订率100%；年度进行考核兑现奖惩100%；事故及时结案率100%；“三项岗位人员”（主要负责人、安全生产管理人员、特种作业人员）100%持证上岗；对劳务派遣人员安全教育覆盖率100%；接触有毒有害作业职工职业健康体检率100%；安全生产专项整治三年行动巩固提升之年重点工作任务完成率100%；有限空间作业（污水井、沉淀池、水箱等清洗作业）、涉海（涉水）作业、管养作业等安全监管覆盖率100%；不出现因安全或职业健康管理不到位或者存在安全隐患而被上级单位通报批评的情形。

#### (四) 全面推动安全生产主体责任落实



★制定年度工作指标

★签订2022年度安全生产目标责任书

## (五) 安全生产目标责任分解

### 01.公司主要负责人

**公司总经理是我司安全生产工作第一责任人。**1.认真落实安全规章制度，组织公司所有管理人员认真学习各项有关安全的规范和安全操作规程，确保公司所有管理人员不违规操作，对发现的违规操作者进行严肃批评和教育；2.组织公司各部室制定安全技术措施，对专、兼职安全检查提出的各种安全隐患积极进行落实；3.督促各所辖项目做好安全工作，树立“安全第一”的思想，定期组织召开安全生产会议，解决有关安全方面的问题，并布置下一阶段安全工作管理的重点。

### 03.专、兼职安全员

1.安全员应认真学习各项安全方面的知识，认真落实贯彻国家安全生产法规及制度，发现隐患及时向上级领导报告；2.坚持对生产经营场所的巡视检查，掌握安全生产动态，针对不安全因素提出整改意见和措施，纠正各种违法违规行为，做好各种安全方面的记录，按时上报安全类各种报表、文件、总结等；3.抓好安全生产教育，做好安全宣传工作，对上级各种安全检查进行积极的配合，落实上级部门提出的各种安全问题。

### 02.各部门、项目负责人

**各部门、项目对管理范围内的安全生产工作负领导责任。**1.根据公司的生产情况，组织落实各种安全技术措施，各部门、项目负责人组织对本部门、项目有关安全方面的各种检查、监督；2.定期组织各种安全活动，坚持按照规范和安全规程进行作业，严禁违法违规行为；3.做好本单位的安全隐患排查，同时配合上级相关单位、部门的安全检查；4.及时解决各种安全隐患，作好整改措施的落实，发现隐患及时提出或报告上级领导；5.定期组织工作人员学习各种安全规程。

### 04.其他从业人员

1.所有一线职工都应认真学习各种有关安全方面的知识，工作中严格按照操作规程进行操作，积极参加各种安全学习和各种活动，对工作中发现的各种隐患和不利因素及时向上级反映；2.坚持时刻注意操作周围的安全环境，正确使用劳保用品，保障他人和自己的人身安全，发生工伤安全事故时及时主动抢救伤者，如实向调查人员汇报事故的发生经过和原因。



## (六) 健全安全制度、标准、办法

### 1 安全生产管理制度

公司推行全员安全生产“一岗双责”，强化安全生产主体责任，落实各部门和岗位的安全生产责任制，根据上级文件要求，结合我司实际，印发公司安全生产管理制度。

### 2 安全内业管理办法

修订公司安全内业管理办法，进一步规范归档内容，确保资料收集的及时性、完整性、统一性和规范性。

### 3 安全管理可视化标准图册

为完善我司安全管理可视化建设、安全管理标准及标示标牌管理的统一规范，持续更新2.0版本。

### 4 设施设备操作手册

进一步规范设施设备作业，加强我司设备运行情况巡查、操作、监督、日常保养、故障维修及维保督促的管理。



## （七）落实安全生产例会制度

我司贯彻落实例会制度。依托每周例会，定期宣贯本周接收的上级安全文件、安全生产工作开展情况及下周安全生产工作计划等内容。坚持每月召开安全生产工作例会，集中学习习近平总书记关于安全生产重要论述和批示指示精神，传达上级单位会议工作要求，听取各部门月度安全工作汇报，分析公司整体安全生产形势，解决各类安全隐患问题及部署安排下一阶段等内容。此外，我司在党员大会上，进一步推动安全生产各项工作落实，构建“党政同责、一岗双责、齐抓共管”的安全生产工作格局。



## （八）安全风险管控

### 1.安全风险辨识

安委办组织各项目对本单位安全风险（**危险源**）进行全面、系统的辨识，形成管理台账，并**动态更新**。

### 2.重大危险源辨识和管理

结合公司实际，**对风险分级管控**，分为重大、较大（一级、二级）的危险源为重大危险源（简称为“一级危险源、二级危险源”）。**经排查，我司未涉及重大和较大危险源**。安委办协助服务中心全面辨识重大危险源（不可接受风险清单），并明确不同层级责任人的管控责任，**对确认的重大危险源应制定安全管理技术措施（方案）和应急处置措施**。

### 3.岗位风险告知

制定各岗位风险告知，**覆盖全岗位全员风险告知签订，并下发至一线员工**。

## (八) 制定风险告知、“零容忍清单”行为列表等

### 厦门市政公共服务管理有限公司 安全“零容忍清单”行为列表

序号	负面行为	等级	备注
1	因项目问题导致我司被主管部门约谈或通报批评的。	I	
2	维修或紧急抢修无证操作、违章操作。	I	
3	特种作业人员未持证上岗。	I	
4	高处作业不系戴安全帽及安全带。	I	
5	其他作业过程未佩戴防护用品。	I	
6	夜间巡查未穿戴反光衣。	I	
7	易燃易爆等危险品未按规定存放。	I	
8	上班或值班期间离岗、睡岗、脱岗。	I	
9	有限空间作业管理：未实行作业审批制度擅自进入有限空间作业；未做到“先通风、再检测、后作业”，通风、检测不合格作业；未配备个人防护中毒窒息等防护装备；未设置安全警示标识，无防护监护措施作业；未对作业人员进行安全培训，教育培训不合格上岗作业；未制定应急措施，现场未配备应急装备，盲目施救。	I	
10	临时用电未按规范编制方案；电缆浸泡水中，电缆接头随意；场地内用电私搭乱建；未设置三级配电二级保护；未实施“一机一闸一漏保”；在项目内用液化气、电磁炉做饭煮粥的；采用碘钨灯的。	I	
11	消防室未落实24小时持证上岗，消防通道、安全出口不畅，微型消防站人员无人在岗在位、电动自行车违规停放和充电，消防系统瘫痪、设备故障、缺失等情况。	I	
12	危险作业未按规定落实旁站职责。	II	
13	高空抛物。	II	
14	占道作业期间，未进行围挡；未按规定设置警示措施；未穿戴反光衣；未按规定设置交通引导及提示设施。	II	
15	办公区域用电不当等导致人身伤害的。	II	
16	故意损坏安全防护设施设备。	II	
17	装修阶段给水压力管道未按工作压力保压的。	II	
18	设施设备或安保管理不到位，导致的人身伤害、财产损失类的。	II	
19	设施设备未按规定落实巡检维保；未进行记录，或者作假、涂改等。	III	
20	污水、泥浆等任意排放，大面积污染路面现象。	III	
21	日常检查或管理过程中发现其他存在较大安全隐患的。		参照以上条目执行

#### 岗位风险告知书（行政岗）

工种：行政人员

你将从事行政管理工作，存在**办公室电器火灾、办公电路触电、交通违章**等岗位危险，予以告知。你在日常工作办公过程中，确保办公场所不取私自乱拉电线、违章使用发热电器，造成电路超负荷运行，做到下班时对自身岗位的电器设施设备进行检查，关闭相关电源方可离开。

同时，在从事业主、上级与相关单位接待工作时，遵循喝不开车，开车不喝，严禁酒后驾车，掌握好交通安全防范技能，陪同业主、上级和相关方单位进入公司项目作业场所后，要进行安全检查，发现异常情况和安全隐患必须及时采取有效措施排除，正确使用和佩戴劳动防护用品，在做好自我防范的同时，还要确保随行人员的安全，同时对以下针对性措施必须对照执行：

1. 上下楼梯中，必须遵守各项交通安全法规要求，严禁酒后驾车，确保安全行车。
2. 在行政接待工作中，认真贯彻执行国家八项管理规范要求，陪同上级单位、外单位等进入项目现场，在确保现场安全情况下进入，必要时，要求项目配置必要的安全防护用品，提供参观者使用。
3. 日常对自身使用的电气设施设备线路进行检查，发现线路老化、用电超负荷情况，立即报电工作进行维修和处理。
4. 办公区域尽量不要留存易燃或可燃物，绝缘性能不佳的发热电器等。
5. 下班后要自觉关闭办公设备，收纳整理重要文件及资料，关闭好门窗。

被告知者签字：

此告知书一式二份，一份交作者本人留存，一份留安委办存档备查。

厦门市政公共服务管理有限公司  
年 月 日

#### 岗位风险告知书（技术岗）

工种：电工

你将从事的**电工**作业，存在**触电、灼伤、电气火灾**等岗位危险，予以告知。你在作业时务必遵守相关的规章制度和操作规程，并牢记作业要点及特殊性，掌握好相应的安全防范技能。进入作业场所后，要进行重新检查，发现异常情况和安全隐患必须及时采取有效措施排除；正确使用和佩戴劳动防护用品，在做好自我防范的同时，还要认真贯彻执行互保，同时对以下针对性措施必须对照执行：

1. 电工作业必须经专业安全技术培训，考试合格并取得特种作业操作证后方可独立上岗操作，非电工严禁进行电气作业。电工作业应按规范正确使用个人防护用品，酒后不准进行电气操作。
2. 电气设备的设置、安装、防护、使用、维修及线路架设必须符合有关安全技术规范的要求。
3. 线路上禁止带负荷接电或断电，电气设备、维修保养、线路检修、安装时，不准带电操作。
4. 各线路不得超过额定容量运行，不可使用超过额定容量保险丝、保险片。
5. 施工用电系统必须有保证灵敏可靠的两级及以上保护；施工用电与生活用电线路必须分开架设。
6. 施工现场配电箱要有防雨措施，门锁齐全，有标识，统一编号，开关箱要做到一机一闸一保险，箱内无杂物，开关箱、配电箱内严禁动力、照明混用。
7. 各线路不得超过额定容量运行，不可使用超过额定容量保险丝、保险片。
8. 维修电器设备时，必须首先切断电源，取下熔断丝，挂上警示牌，经验电确认无电才能作业，通电试验外要接地，禁止他人靠近。
9. 高空作业必须有人监护、系安全带，使用竹梯要牢固平稳角度适当，不准上下抛掷工具物品。
10. 凡裸体带带电的空架配电路线，在通过各种容易发生危险的地段，应挂有警示牌，引人注意。



## (八) 现场安全风险公告警示措施与管控

### (一) 停车场区域

#### 标准图片

#### 标准规范

3



3.车场内,在显著位置或特定位置处,宜设置严禁烟火、严禁攀爬、请勿占用、停止停车、减速慢行等警示标志;  
4.高层围墙或护栏上,顶边处,宜设置注意安全、禁止抛物、禁止攀爬等警示标志。

细节成就完美,服务铸造品牌

### (二) 楼宇区域(含疏散设施、办公区域等)

#### 标准图片

#### 标准规范

1



2



1.楼宇区域,在显著位置或特定位置处,宜设置注意安全、禁止吸烟、禁止抛物、禁止攀爬等警示标志;

2.安全出口标志宜设在出口的顶部;疏散指示标志宜在便于安全疏散的紧急出口及转角处,离地高度1M以下的墙面上。

注:安全疏散设施的种类包含疏散楼梯、楼梯间及走道、安全出口,宜设置应急照明和疏散指示标志。

细节成就完美,服务铸造品牌

### (三) 设备间区域

标准图片

标准规范

2



未经许可禁止入内 禁止烟火 禁止堆放

2.在设备间外侧门上，铭牌下方贴边宜按警告、禁止、指令类型的顺序，先左后右、先上后下地排列警示标志（宜设置未经许可禁止入内、严禁烟火、禁止堆放）；

3



止步高压危险 未经许可禁止入内 严禁烟火 必须戴安全帽 必须戴防护手套 必须穿防护鞋

3.配电间宜使用高压危险止步、未经许可禁止入内、严禁烟火、必须戴安全帽（防护手套、防护鞋）等警示标志。

细节成就完美，服务铸造品牌

### 有限空间作业安全告知牌



禁止入内

严禁无关人员  
进入有限空间

危险性



当心缺氧 当心中毒 当心爆炸

安全操作注意事项

（一）严格执行作业审批要求，经作业负责人批准后方可作业。  
（二）坚持先检测后作业的原则，在作业开始前，对危险有害因素浓度进行检测。  
（三）必须采取充分的通风换气措施，确保整个作业期间处于安全受控状态。  
（四）作业人员必须配备并使用安全带（绳），隔离式呼吸保护器具等防护用品。  
（五）必须安排监护人员，监护人员应密切监视作业状况，不得离岗。  
（六）发现异常情况，应及时报警，严禁盲目施救。

作业场所浓度要求

- 硫化氢  
作业场所最高容许浓度：10mg/m<sup>3</sup>
- 氧含量  
空气中氧含量：不低于 19.5%
- 甲烷  
爆炸下限 5%
- 一氧化碳  
爆炸下限 12.5%
- 作业场所最高容许浓度：20mg/m<sup>3</sup>



注意通风 必须戴呼吸器具 必须系安全带

报警电话：110

急救电话：120

### 有限空间



当心跌倒



当心中毒



当心爆炸



禁止入内



禁止烟火



注意通风

有限空间，未经许可不得进入！  
CONFINED SPACE, ENTER BY PERMIT ONLY!





## (九) 事故隐患排查治理

为进一步加强公司对质量、环境、职业健康安全体系的执行管理，防止和减少事故发生，确保公司各项指标的完成。2022年度开展公司级质量**安全生产综合检查13次**，参检人员**600人次**，覆盖所有运营管理项目、租赁地块及充电桩站点。此外，我司根据集团公司和开发公司的相关工作部署，积极开展各类专项检查（房屋隐患、食堂燃气、消防安全、防汛防汛）和联合经营拓展部开展资产租赁检查，及“回头看”检查。

**隐患排查均未发现重大安全隐患**，我司安委办对查出的隐患问题及时**下发整改通知及措施**，并协助其完成隐患整治，加强闭环管理，有效防控各类事故发生。



## (十) 安全教育培训



### 每季度至少开展1次公司级安全教育培训活动

#### 第一季度

**节后复工安全培训。**赶走“节后综合征”，做到“人到岗，心到岗”，为全年安全生产工作奠定基础。

#### 第二季度

**1.防灾减灾专题知识培训。**旨在增进职工防灾减灾意识、掌握防治灾害知识、提高应对灾害能力。**2.有限空间规范知识培训。**通过PPT、视频等方式，着重强调有限空间、高处作业的危险因素和防控措施方面展开安全教育培训，提高员工安全意识与事故防范能力，加强安全生产管理，培训效果良好。

#### 第三季度

**服务质量提升。**进一步提升市政公服服务品质，规范公司服务礼仪及工作标准，提升公司整体形象及员工综合素质，公司邀请物业行业标准化认证专家周燕萍老师开展服务触点提升培训讲座。

#### 第四季度

**“消防宣传月”警示教育培训。**我司在湖里区金山消防救援站举办的消防知识培训取得圆满成功。进一步落实消防责任，防范安全风险。提高了员工消防安全意识，加强了突发事件的应急处理能力，在公司营造良好的“消防宣传月”氛围。

安全教育是企业安全管理工作的的重要组成部分，是从根本上杜绝人的不安全行为的重要措施，也是预防和控制事故发生的重要手段之一。新职员工岗前安全培训是提高安全素质,强化自我安全保护意识和岗位任意识的基础性工作。我司**新入职员工或新入场的相关方人员**必须**进行(三级)安全教育**方可上岗。



## 岗前安全教育交底



岗前安全培训内容包括:相关法律法规及公司安全管理制度、危险源辨识、岗位风险告知、灭火器操作和严禁事项等。



2022年度，公司安委办分批次开展岗前安全教育，参加培训的**自聘员工8人次**，所有新入职员工均参与过岗前安全教育交底。



2022年度，各项目分批次对**6家相关方单位**的人员开展**岗前安全教育及班前交底**，参加培训的维序、保洁、电工等相关方人员**400人次**，强调所有相关方人员都必须培训才能入场。



## (十一) 应急管理

为有效预防、及时控制和妥善处理突发事件，最大限度地降低突发事件造成的危害，**从应急预案、应急演练、应急物资等3个方面**不断完善安全应急管理体系：

(1) 修订《**安全生产事故应急预案汇编**》

(2) 更新《**自然灾害应急响应工作规则**》，进一步明确遇台风、暴雨、洪涝等自然灾害的应急响应机制。

预案版本 4.0

### 生产安全事故应急预案 汇编

厦门市政公共服务管理有限公司

2022 年版

#### 台风、暴雨、洪涝等自然灾害应急响应工作规则

序号	预警等级	响应等级	性质	表示色	值班领导	值班人员	24小时值班	值班职责（响应要求）
1	IV 四级	IV 四级	一般	蓝色	/	/	电话： 5574783	1. 密切关注台风、暴雨、洪涝等自然灾害发展趋势。 2. 随时做好防御准备与应急响应升级工作。
2	III 三级	III 三级	较大	黄色	林远富（A角） 陈健（B角）	各科室、服务中心自行安排值班人员		1. 到岗坐镇指挥（暴雨、洪水除外）。 2. 实行24小时值班和领导带班制度。 3. 安排各级责任人、值班人员做好随时动员和组织防御准备工作。 4. 各层级按照应急响应程序执行。
3	II 二级	II 二级	重大	橙色	林远富（A角） 陈健（B角）	林胜男、陈雪莉、林远富、庄岑、陈神全（轮值），各服务中心自行安排值班人员		1. 到岗坐镇指挥。 2. 做好后勤保障、信息收集及对外报道工作。 3. 协助开展各项防御工作。 4. 开展应急保障巡查和设施设备维修工作。 5. 各层级按照应急响应程序执行。
4	I 一级	I 一级	特大	红色	刘庆斌	林胜男、陈雪莉、林远富、庄岑、陈神全（轮值），各服务中心自行安排值班人员		1. 到岗坐镇指挥。 2. 做好后勤保障、信息收集及对外报道工作。 3. 协助开展各项防御工作。 4. 开展应急保障巡查和设施设备维修工作。 5. 各层级按照应急响应程序执行。

备注：应急响应工作分为IV级、III级、II级、I级。暴雨IV级响应服务中心需安排人员到岗值班值守。

## □（十一）开展综合应急演练

2022年6月30日，2022年新机场片区“市政大管家”防汛防汛综合应急演练圆满完成。演练由新机场片区建设指挥部、厦门市市政园林局、厦门市市政集团有限公司组织，厦门市城市建设发展投资有限公司、厦门市市政工程中心、厦门市市政城市开发建设有限公司主办，厦门市市政公共服务管理有限公司承办。新机场片区建设指挥部、市市政园林局、市政集团、市城投公司、市市政工程中心、市政开发公司等单位有关领导现场指导观演，各相关单位代表参加活动。演练活动达到了预期效果，机场指挥部和市市政园林局等到场领导给予充分肯定。





## □（十一）建立应急物资清单，定期盘点，检查有效性

厦门市政公共服务管理有限公司  
物资盘点表

部门：维护事业部

盘点时间：2022.9.10




序号	物资名称	型号	单位	数量	单价（元）	存放地点	图片
1	移动发电机	8.0千瓦（福神 FGT11050E）	台	1	11300	维护事业部仓库	
2	应急（移动）水泵	1.5千瓦	台	1	1300	维护事业部仓库	
3	应急（移动）水泵	2.2千瓦	台	1	1700	维护事业部仓库	
4	应急启动电源	世达AE5723 12V, 1600MAh	台	1	840	维护事业部仓库	
5	红外测温仪	UT300/UT300S	台	2	260	维护事业部仓库	
6	气体检测	四合一	台	1	1300	维护事业部仓库	
7	气体检测	保时安（EX+CO+O2+H2S）	台	1	3536	维护事业部仓库	
8	充电式探测灯	新YD-999	把	2	130	维护事业部仓库	
9	强光手电筒	久量	把	3	25	维护事业部仓库	
10	头灯	久量	个	2	35	维护事业部仓库	
11	反光背心		件	8		维护事业部仓库	
12	防尘口罩	世达 KN95	卷	20	24	维护事业部仓库	
13	护目镜		个	20	10	维护事业部仓库	

厦门市政公共服务管理有限公司  
防台防汛抢险救灾物资盘点表

序号	物资名称	型号	单位	数量	单价（元）	存放地点	图片
1	移动发电机	8.0千瓦（福神 FGT11050E）	台	1	11300	维护事业部仓库	
2	应急（移动）水泵	1.5千瓦	台	1	1300	维护事业部仓库	
3	应急（移动）水泵	2.2千瓦	台	1	1700	维护事业部仓库	
4	应急启动电源	世达AE5723 12V, 1600MAh	台	1	840	维护事业部仓库	
5	红外测温仪	UT300/UT300S	台	2	260	维护事业部仓库	
6	气体检测	四合一	台	1	1300	维护事业部仓库	
7	气体检测	保时安（EX+CO+O2+H2S）	台	1	3536	维护事业部仓库	
8	充电式探测灯	新YD-999	把	2	130	维护事业部仓库	
9	强光手电筒	久量	把	3	25	维护事业部仓库	
10	头灯	久量	个	2	35	维护事业部仓库	
13	反光背心		件	8		维护事业部仓库	

## （十二）建立健全危险作业台账

根据上级文件要求及工作部署，在全公司范围内开展有限空间专项整治行动。各业务管理部门、项目组织进行全覆盖排查，进行气体检测，切实摸清涉及有限空间作业的工程项目底数和有限空间经营场所底数，建立健全有限空间作业场所基本信息表、有限空间作业应急处理程序、风险辨识、应急预案、培训、标示标牌等相关台账。

厦门市政公共服务管理有限公司 企业有限空间作业场所基本信息					
序号	所在区域	有限空间名称	危险类型	有限空间用途	面积大小 (单位: m²)
1	上座侧停车棚A3座内	污水池1个	溺水		400m²
2	上座侧停车棚A3座内	污水池4个	缺氧窒息、中毒		已单独
3	上座侧停车棚B3座内	污水池4个	缺氧窒息、中毒		已单独
4	上座侧停车棚C2座内	污水池4个	缺氧窒息、中毒		已单独
5	上座侧停车棚C2座内	污水池1个	缺氧窒息、中毒		已单独
6	凤凰园公共停车场出入口	污水池1个	溺水		15m²

厦门市政公共服务管理有限公司 有限空间作业风险点辨识清单					
序号	风险点名称	风险描述	安全风险	可能造成的伤害	控制措施
1	污水池	污水池位于上座侧停车棚A3座内，污水池内污水深度约1.5米，池底淤泥堆积，存在溺水、缺氧窒息、中毒等风险。	溺水、缺氧窒息、中毒	人员伤亡	1. 作业前必须进行气体检测，确保氧气含量充足。 2. 作业人员必须佩戴安全带、救生绳等防护装备。 3. 作业过程中必须有人监护，严禁擅自离岗。 4. 作业结束后必须及时清理淤泥，保持池底平整。
2	污水池	污水池位于上座侧停车棚B3座内，污水池内污水深度约1.5米，池底淤泥堆积，存在溺水、缺氧窒息、中毒等风险。	溺水、缺氧窒息、中毒	人员伤亡	1. 作业前必须进行气体检测，确保氧气含量充足。 2. 作业人员必须佩戴安全带、救生绳等防护装备。 3. 作业过程中必须有人监护，严禁擅自离岗。 4. 作业结束后必须及时清理淤泥，保持池底平整。
3	污水池	污水池位于上座侧停车棚C2座内，污水池内污水深度约1.5米，池底淤泥堆积，存在溺水、缺氧窒息、中毒等风险。	溺水、缺氧窒息、中毒	人员伤亡	1. 作业前必须进行气体检测，确保氧气含量充足。 2. 作业人员必须佩戴安全带、救生绳等防护装备。 3. 作业过程中必须有人监护，严禁擅自离岗。 4. 作业结束后必须及时清理淤泥，保持池底平整。
4	污水池	污水池位于上座侧停车棚C2座内，污水池内污水深度约1.5米，池底淤泥堆积，存在溺水、缺氧窒息、中毒等风险。	溺水、缺氧窒息、中毒	人员伤亡	1. 作业前必须进行气体检测，确保氧气含量充足。 2. 作业人员必须佩戴安全带、救生绳等防护装备。 3. 作业过程中必须有人监护，严禁擅自离岗。 4. 作业结束后必须及时清理淤泥，保持池底平整。
5	污水池	污水池位于上座侧停车棚C2座内，污水池内污水深度约1.5米，池底淤泥堆积，存在溺水、缺氧窒息、中毒等风险。	溺水、缺氧窒息、中毒	人员伤亡	1. 作业前必须进行气体检测，确保氧气含量充足。 2. 作业人员必须佩戴安全带、救生绳等防护装备。 3. 作业过程中必须有人监护，严禁擅自离岗。 4. 作业结束后必须及时清理淤泥，保持池底平整。
6	污水池	污水池位于上座侧停车棚C2座内，污水池内污水深度约1.5米，池底淤泥堆积，存在溺水、缺氧窒息、中毒等风险。	溺水、缺氧窒息、中毒	人员伤亡	1. 作业前必须进行气体检测，确保氧气含量充足。 2. 作业人员必须佩戴安全带、救生绳等防护装备。 3. 作业过程中必须有人监护，严禁擅自离岗。 4. 作业结束后必须及时清理淤泥，保持池底平整。

厦门市政公共服务管理有限公司 有限空间作业应急处置预案					
一、目的	二、编制依据	三、适用范围	四、组织机构与职责	五、应急处置程序	六、其他
为有效处置公司内发生的有限空间作业突发事件，最大限度预防和减少有限空间作业突发事件的发生及其造成的损失，避免盲目施救，避免死亡事故，并防止事故蔓延扩大及次生事故的发生，建立高效、科学规范的指挥体系，及时控制和消除突发事件危害，使应急救援工作安全、有序、科学、高效地开展，结合我司应急处置工作实际，特制定本预案。	《中华人民共和国安全生产法》 《国家安全生产监督管理总局令第59号》 《厦门市市政园林局关于有限空间作业安全工作的通知》 《厦门市市政园林局有限公司安全生产事故应急预案》 《厦门市市政园林局有限公司安全生产事故应急预案》 《厦门市市政园林局有限公司安全生产事故应急预案》	适用于我司管辖范围内有限空间作业场所发生的突发事件。	<p>四、组织机构与职责</p> <p>公司设立有限空间突发事件领导小组（以下简称“领导小组”），负责指挥公司有限空间突发事件工作。领导小组办公室作为常设机构，设在维护事业部，负责具体的联络和指令传达工作。具体如下：</p> <p>（一）领导小组成员名单</p> <p>组 长：总经理</p> <p>副组长：分管安全副总经理</p> <p>应急救援办公室</p> <p>主 任：总工程师</p> <p>成 员：综合办公室负责人、维护事业部负责人、安全管理部负责人、计划财务部负责人、运营拓展部负责人、公共事业部负责人、静动事业部负责人及专(兼)职安全员。</p> <p>（二）领导小组职责</p> <p>1. 组织预案的编制、修订和演练工作；</p> <p>2. 负责指导、督促各运营单位开展有限空间突发事件工作；</p> <p>3. 出现险情时的指挥、协调、调度各运营单位进行应急救援工作；</p> <p>4. 必要时向有关单位发出救援请求。</p>	<p>五、应急处置程序</p> <p>1. 发现险情后，应立即启动应急预案，第一时间向领导小组报告。</p> <p>2. 领导小组接到报告后，应立即启动应急预案，组织应急救援工作。</p> <p>3. 应急救援办公室应立即组织应急救援队伍，赶赴现场进行救援。</p> <p>4. 救援过程中，应严格按照操作规程进行，严禁盲目施救。</p> <p>5. 救援结束后，应做好现场保护，并及时向上级报告。</p>	

## 年度安全生产目标完成情况

2022年以来，我司无人员伤亡、无直接经济损失、无职业病、未发生事故或事件，各项目整体平稳受控，完成各项安全生产指标。

### （一）安全生产及职业健康控制指标完成情况

1. 我司每年组织全体在职职工进行健康体检，包括新员工入职前体检；
2. 落实开展《职业病防治法》宣传周活动；
3. 严格落实疫情防控各项措施，组织职工进行疫苗接种，全体员工已接种疫苗（3针），建立全民免疫屏障；
4. 根据上级公司要求，我司积极开展一线作业人员健康状况摸底，建立完善健康管理体系，第三方人员均签订了风险告知书、承诺书、健康信息告知书等。

### （二）上级部门处罚指标完成情况——零处罚



### 三、安全生产工作亮点



# 1.高效宣贯安全文件

为有效提高安全生产文件的理解和落实效率，我司安委办**推行“文件分类管理”**，将上级下发的文件分为**“落实类”**和**“传阅类”**，及时做到将上级文件一一解读，其中**“传阅类”**文件采取线上传阅方式，**有效及快速**的传达到每位员工，从而达到**节能降耗**的效果。

### 一、安全文件线上传阅

- 1.各服务中心联络员发起“安全文件传阅”群聊，邀请中心人员进群；
- 2.据群内人员按实名备注群内昵称；
- 3.收到通知及安全文件（传阅）后，在群公告内编辑发布通知内容，并设为群待办，同时将安全文件转发至传阅群；
- 4.群内人员各自点击查看群公告，并完成群公告；
- 5.待所有人员完成传阅并点击完成群公告后，群主发布“所有员工已完成安全文件传阅”的信息；
- 6.完整界面截图留存，按时间顺序及时归档（打印至台账+电子版）。

敬业 务实 高效 担当

### 五、安全文件（传阅）台账归档

#### ① 安全文件（传阅）台账

- 1.设立安全文件（传阅）台账；
- 2.将安全文件（传阅）目录至于首页
- 3.打印微信传阅界面截图+传阅登记表，按时间顺序，归档至安全文件（传阅）台账；
- 4.更新总目录并于传阅登记表右上角标注传阅编号。

敬业 务实 高效 担当

### 四、安全文件（传阅）电子版归档

- 1.创建安全文件（传阅）文档文件夹；
- 2.将收文压缩包解压后，拷贝“传阅文件”至安全文件（传阅）文档文件夹，重命名加上传阅编号；
- 3.将微信传阅界面截图留存；
- 4.更新安全文件（传阅）目录。

敬业 务实 高效 担当

### 市政公服安全工作通知群（49）

【通知】9月19日至24日的安全文件，请各部室、服务中心及时传达，学习领会文件精神，切实做好贯彻落实，并按归档至安全文件台账（传阅类）。@所有人

9.19-24 安全文件传阅.rar  
16M

收到

## 2.多元化宣传教育（知识手册）

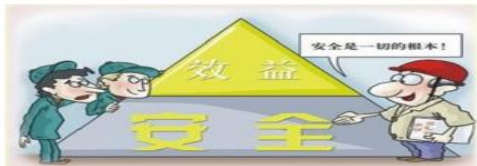
为深入贯彻习近平总书记关于安全生产系列重要论述和依法治安精神，落实企业安全生产主体责任，提高全体员工的安全意识，预防和减少各类安全事故的发生，确保公司生产经营工作正常有序开展，结合公司实际，制定《员工安全知识手册》。

手册版本 2.0	内部资料，严禁外传
员工安全知识手册	
厦门市政公共服务管理有限公司 安委会办公室 2022 年	
目 录	
前 言.....1	
第一章 安全常识概述.....1	
一、安全是什么.....2	
二、我国的安全生产方针.....2	
三、相关名词解释.....3	
四、从业人员的安全生产权利义务.....3	
（一）从业人员的权利.....3	
（二）从业人员的义务.....3	
五、什么是危险.....4	
六、什么是危险源.....4	
七、什么是事故隐患.....5	
八、什么是事故.....6	
九、什么是习惯性违章.....7	
第二章 用电安全常识.....9	
一、电气事故分类.....10	
二、人身触电事故原因主要有哪些.....10	
三、预防触电的常用方法.....11	
四、什么是安全电压.....11	
五、漏电保护器的作用.....12	
六、防止触电的注意事项.....13	
七、使用手持电动工具的注意事项.....13	
八、电热器具的安全注意事项.....14	
九、发生触电事故如何应对.....15	
第三章 消防安全常识.....16	
一、消防工作方针.....16	
二、消防知识“四懂四会四个能力”.....16	
（一）四懂.....16	
（二）四会.....16	
（三）四个能力.....16	
三、认识火灾.....16	
（一）火灾.....16	
（二）燃烧.....17	
（三）火灾的种类.....17	
（四）火灾的发展阶段.....18	
四、高层建筑火灾.....19	
（一）高层建筑.....19	
（二）高层住宅小区火灾的特点.....19	
（三）物业场所发生火灾的主要原因.....19	
五、发生火灾时产生的烟雾危害性.....19	
六、发生火灾时人们的心理特征.....19	
七、逃生自救.....20	
（一）逃生的方法及要领.....20	
（二）逃生注意事项.....20	
八、灭火方法.....21	
九、消防栓使用方法.....21	
十、常见灭火器的使用范围、方法及注意事项.....22	
（一）干粉灭火器的使用范围、方法及注意事项.....22	
（二）二氧化碳灭火器的使用范围、方法及注意事项.....22	
十一、火灾报警.....23	
十二、火灾救援.....24	
（一）寻找伤亡人员的方法.....24	
（二）救援原则.....24	
（三）救援方法.....24	
十三、物业场所应有的消防设施.....25	
十四、消防器材管理若干规定.....26	
十五、电气设备防火要求.....27	

根据公司业态本手册分为**消防安全、用电安全、劳动防护用品、员工安全守则、应急处置流程**等多个模块，以图文并茂的形式对员工需掌握的安全知识进行详细解读。

### 一、安全是什么

**安全**，英文为 safe，泛指不受威胁、没有危险、不出事故的状态。生产过程中的安全，即**生产安全**，是指社会生产活动中，通过人、机、物、环的和谐运作，使生产过程中潜在的各种事故风险和伤害因素始终处于有效控制状态，切实保障劳动者的生命安全和身体健康，通俗的说就是“**不发生事故、职业病、设备或财产损失**”。



### 二、我国的安全生产方针

“**安全第一、预防为主、综合治理**”是我国的安全生产方针。

★**安全第一**是指树立观念、明确认识；

★**预防为主**是指行为方式方法；

★**综合治理**是指要求用系统安全的理念，标本兼治，重在治本。



2

### 三、相关名词解释

1. “**三违**”：违章作业、违章指挥、违反劳动操作规程；
2. “**三级教育**”和“**三级检查**”：公司级、部门级、中心级；
3. “**三宝**”：安全帽、安全带、安全网；
4. “**四口防护**”：楼梯口、电梯井口、预留洞口、通道口；
5. “**五临边防护**”：深基坑临边、楼层或楼梯临边、平台或阳台临边、屋面临边、平台临边；
6. “**四不伤害**”：不伤害自己、不伤害他人、不被他人伤害、不让他人受到伤害；
7. “**四不两直**”：不发通知、不打招呼、不听报告、不用陪同及接待、直奔基层、直插现场。

### 四、从业人员的安全生产权利与义务

#### （一）从业人员的权利

1. 有权知晓、了解现场危害健康的危险因素、防范措施和事故应急措施；
2. 有对安全管理中的问题提出批评、检举、控告的权利；
3. 遇到紧急情况时，有及时撤离的权利；
4. 在威胁到生命时，有权拒绝进入现场施工的权利；
5. 有获得工伤保险和赔偿的权利。

#### （二）从业人员的义务

1. 遵纪守法、服从管理；
2. 主动接受安全教育、培训及考核；
3. 必须服从公司及上级检查，主动配合检查工作；
4. 自觉学习质量、环境、职业健康安全知识和技能和相关操作规程并遵照执行；

5. 严格按照要求使用和保养安全防护用品用具，发现失效及时更换或报修；

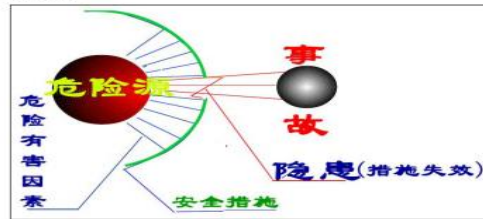
6. 在现场必须顾及自己和他人的职业健康安全；
7. 积极保护事故现场，参与抢救和调查；
8. 要有自我防护和举一反三的意识。

### 五、什么是危险

危险是警告词，指某一系统、产品、或设备或操作的内部和外部的一种潜在的**状态**，其发生可能造成人员伤害、职业病、财产损失、作业环境破坏的状态，还有一些机械类的危害。从危险的概念中可以看出，危险是人们对事物的具体认识，必须指明具体对象，如危险环境、危险条件、危险状态、危险物质、危险场所、危险人员、危险因素等。

### 六、什么是危险源

从安全生产的角度解释，危险源是指可能造成人员伤害、疾病、财产损失、作业环境破坏或其他损失的**根源或状态**。危险源可以是一次事故、一种环境、一种状态的**载体**，也可以是可能产生不期望后果的人或物。





## 九、发生触电事故如何应对

1. 脱离电源。发现有人触电后，应立即关闭开关，切断电源。同时，用木棒、胶皮带、橡胶制品等绝缘物品挑开触电者身上的带电物体，且立即拨打报警求助电话。为防止触电者脱离电源后可能的摔伤，特别是当触电者在高处的情况下，还应考虑采取防护措施。

2. 解开妨碍触电者呼吸的紧身衣服，检查触电者的口腔，清理口腔黏液，如有假牙，则应取下。

3. 立即就地抢救。当触电者脱离电源后，应根据触电者的具体情况，迅速对症救护，现场应用的主要救护方法是心肺复苏法。应当注意，急救要尽快进行，不能什么也不做只等医生的到来；在送往医院的途中，也不能中止急救。

4. 如有电烧伤的伤口，应包扎后到医院就诊。

触电急救的基本原则是动作迅速，方法正确。有资料指出，从触电后1分钟开始被救治的人，90%有良好效果；从触电后6分钟开始被救治的人，10%有良好效果；而从触电后12分钟开始被救治的人，救活的可能性很小。



## 八、灭火方法

(一) **冷却法**：如用水扑灭一般固体物质的火灾，通过水来大量吸收热量，使燃烧物的温度迅速降低，最后使燃烧终止。

(二) **窒息法**：如用二氧化碳、氮气、水蒸气等来降低氧浓度，使燃烧不能持续。

(三) **隔离法**：如用泡沫灭火剂灭火，通过产生的泡沫覆盖于燃烧体表面，在冷却作用的同时，把可燃物同火焰和空气隔离开来，达到灭火的目的。

(四) **化学抑制法**：如用干粉灭火剂通过化学作用，破坏燃烧的链式反应，使燃烧终止。

## 九、消火栓使用方法

使用时须二人以上，打开消火栓门，A拿出水带和水枪头，将水带的一端与出水阀门顺时针接好，另一端接上枪头，拖往着火区域，做好灭火准备；B等A准备完毕，逆时针拧开水阀门，同时消防中心启动消防泵，进行灭火，灭火结束后，必须先关闭消防泵，最后顺时针拧紧出水阀门，锁住消火栓即可。



上部左右扫射，要注意防止死灰复燃，扑灭零星小火点：

4. 二氧化碳灭火器要放在干燥通风处，防止受潮和太阳曝晒，要定期检查，重量低于额定充装量95%时，应及时充气。



## 十一、火灾报警

(一) 牢记火警电话“119”：

(二) 接通“119”火灾报警电话后，要向接警中心讲清失火单位的名称地址、什么东西着火、火势大小，以及火的范围。同时还要注意听清对方提出的问题，以便正确答案；

(三) 把自己的电话号码和姓名告诉对方，以便联系；

(四) 打完电话后，要立即派人到主要路口迎接消防车；

(五) 要迅速组织人员疏通消防通道，清除障碍物，使消防车到达火场后能立即进入最佳位置灭火救援；

(六) 如果着火地区发生了新的变化，要及时报告消防队，使它们能及时改变灭火战术，取得最佳效果。



## 多元化宣传教育（可视化管理图册）

为提高公司安全管理水平，全面落实公司安全生产主体责任，加强安全管理的统一规范，实现透明化与可视化管理，进一步推进公司安全管理标准化建设，特制安全管理可视化标准图册。本标准分为**安全标志设置**和**安全检查标准**2大部分，涵盖**公共区域**管理、**设施设备区域**管理等内容。

版本 2.0

内部资料，严禁外传

厦门市政公共服务有限公司

### 安全管理可视化标准图册

编制日期：2021年10月

细节成就完美，服务铸造品牌

### 目 录



#### 安全标志设置标准

- 一、安全警示标志的含义与概念
- 二、安全标志的设置要求
- 三、安全标志的分类
- 四、安全标志的设置位置
- 五、附件



#### 安全 检查 标准

- 一、现场管理
- 二、设备房管理

细节成就完美，服务铸造品牌

# 可视化管理图册部分展示

## (四) 消防设施设备区域

标准图片

标准规范

**消防栓箱**

1.消防栓使用方法

箱体正面，宜设置使用方法、警示标语及火警电话。

2.记录表单卡槽

消防栓箱内，宜设置亚克力板材料的卡槽，放置《消防栓检查记录表》。

细节成就完美，服务铸造品牌

21

## 电梯区域-乘客电梯

标准图片

标准规范

6.轿厢门上需有安全警示标志；

7.轿厢内需有电梯安全管理公示牌；

8.轿厢内需有电梯使用标识、电梯维护保养标示；

9.维保单位的巡检记录表需按要求巡检并如实填写；

10.轿厢内需有电梯维保安全质量承诺书。

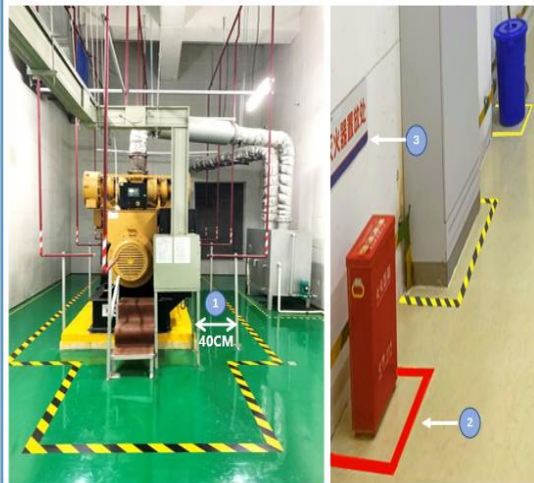
细节成就完美，服务铸造品牌

49

# 可视化管理图册部分展示

## 定位线使用及使用方法

标准图片



标准规范

- 1.在距离设备至少40cm处（以现场实际情况为准）设置定位线；
- 2.设备房内落地放置的物品需设置物品定位区域；
- 3.定点放置的物品正上方粘贴标识牌；
- 4.定位线应粘贴（刷漆）整齐，做到横平竖直。

细节成就完美，服务铸造品牌

55

## 消控（监控）室

标准图片



6 消防电话及广播



7 总线盘控制器



多线盘控制器



标准规范

- 5.火灾报警控制器与消防联动控制器无故障，正常运行。各项功能正常启动、显示（8项主要功能：火灾报警、火灾报警控制、故障报警、屏蔽、监管、自检、信息显示与查询、电源）；
- 6.消防电话通话正常，语音清晰、消防广播正常使用；
- 7.总线盘控制器与多线盘控制器上操作按键及标识清晰，可远程控制消防设备。

细节成就完美，服务铸造品牌

76

## 多元化宣传教育（岗位安全提示卡）

为提高全体员工的安全意识，明确每个岗位工作职责，给予针对性的安全提示，结合公司实际，**制定《岗位工作流程及职责》《安全提示卡》。**

### 岗位工作流程及职责（调度员）

1. 上岗前必须接受三级教育、安全技术交底。每日上班前需要接受岗前教育，交接未完成事项。疫情期间检查“三码”配合测温。佩戴口罩方可上岗。
2. 电工必须持证上岗，严格遵守配电各项制度和规定。
3. 负责火车站管辖区域内的线路、水电、设施设备等安装、维修、巡检及保养工作。认真做好配电房安全防火、防事故工作，保管好检修工具。定期检查电力设备的绝缘情况。
4. 掌握火车站管辖范围内的电力、电气设备的用途、构造、原理及性能。严格执行电气设备保养方案及电气设备操作规程。做好保养工作。
5. 掌握所使用的工具、仪表的使用方法并精心保管。在设备进行维修前，必须将电源切断并加锁或悬挂“停电作业”牌。停电作业时，必须先用验电笔确认无误。必须带电作业时，要做好可靠的安全保护措施，必须有两人进行。
6. 作业时按要求穿戴好劳保、严格执行危险作业审批手续。做好危险因素辨识，严格落实安全措施。
7. 每日巡视辖区各类设施设备运行情况，保证设施设备的安全运行。据实填写各类表单。
8. 严格执行安全操作规程。检查各种设备开发线路和仪表的正常运作。认真填写值班记录和工作日报。
9. 工作完成后必须及时清理现场，清点工具及时带回及交回剩余材料。对领用的工具仪表等负有维护、保管责任，缺失按价赔偿。
10. 完成上级领导交办的其他任务。

### 岗位安全提示

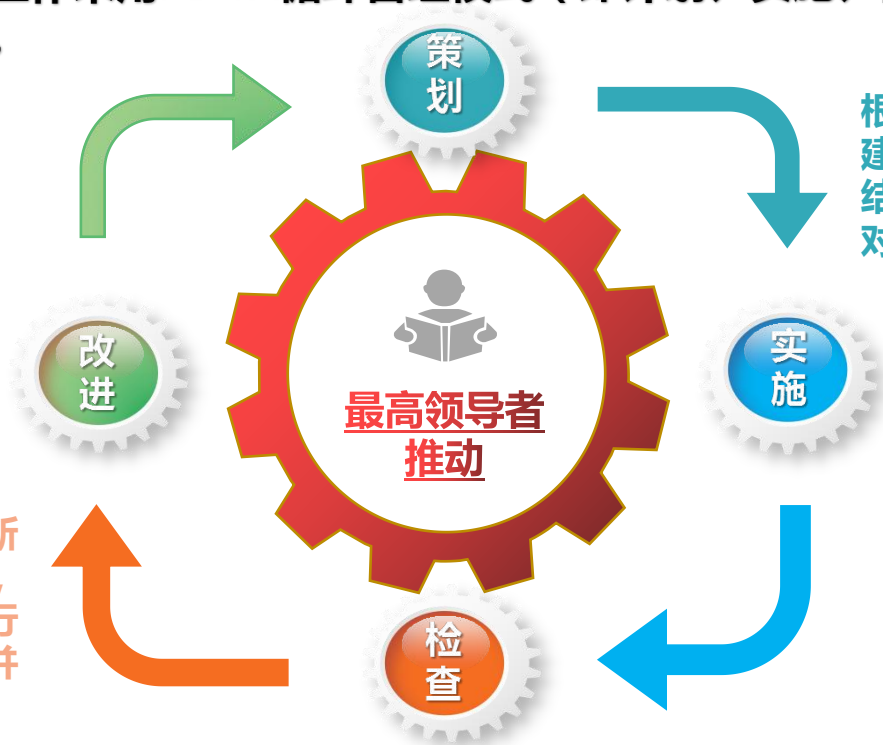
1. 上班期间如遇突发情况（火灾、打架斗殴、闹事、受伤等），请第一时间上报组长处理。确保自身安全。
2. 作业前必须确认周边环境的安全。
3. 特种作业必须按照公司规定先审批，电气设备及特种作业，须持证上岗。
4. 维修作业时，禁止带电作业，必须佩戴好个人防护用品，做好设置警示牌、围挡等规定动作。

### 3.标准化建设

我司安全生产工作采用PDCA循环管理模式（即计划、实施、检查、持续改进），从而完成闭环管理。

采取措施提高绩效、消除隐患，最终完成公司年度各项目标。

根据方针、目标、要求和所策划的活动（具体工作），对过程以及形成的服务进行监视和测量（适用时），并报告结果。



根据上级的要求和组织的方针，建立目标及其过程，确定实现结果所需的资源，并识别和应对风险与机遇。

执行策划、前期指导，培训（年度工作计划）。

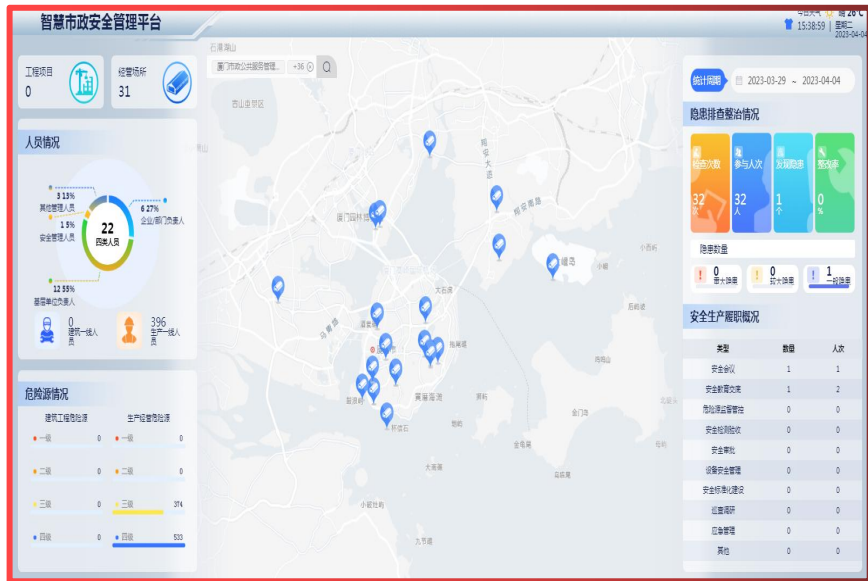


## 标准化体系认证的成果（质量、环境、职业健康安全三个体系）



## 4.信息化建设

**推进智慧市政安全管理平台应用，赋能项目安全管养。**结合工作要求，**我司**各项目负责人**均按要求完成履职**，每周带队开展一次自查自纠工作，完成会议传达部署、现场监督管控、安全教育交底等个人履责工作。公司充分发挥平台监督管理作用，每周抽查四类人员履职履责情况，及时更新危险源和审核整改反馈情况，**实现安全生产动态监管**。疫情期间，**依托平台实现全员健康状况动态监测管理**。




机构	危险源(设备/设施/场所)	所在部位	相关作业活动	风险事件描述	可能造成事故类型	控制措施	操作
市政集团	停车场	公共停车区域	公共停车区域取车	取车后,将车头碰地...	火灾	1.疏导健康...	修改   删除   详情 相关检查情况 相关履职情况
市政集团	停车场	办公区、公共区(车...	隐患排查治理	不利天气遇强时,未...	物体打击	1.严禁高空...	修改   删除   详情 相关检查情况 相关履职情况
市政集团	停车场	停车场公共停车区域	更换、维修照明灯	防护设施缺失导致...	其它伤害	正确使用...	修改   删除   详情 相关检查情况 相关履职情况
市政集团	停车场	办公区、公共区(车...	隐患排查治理	被树木、墙体或高空...	物体打击	1.要求出行...	修改   删除   详情 相关检查情况 相关履职情况

## 积极探索，持续强化降本增效

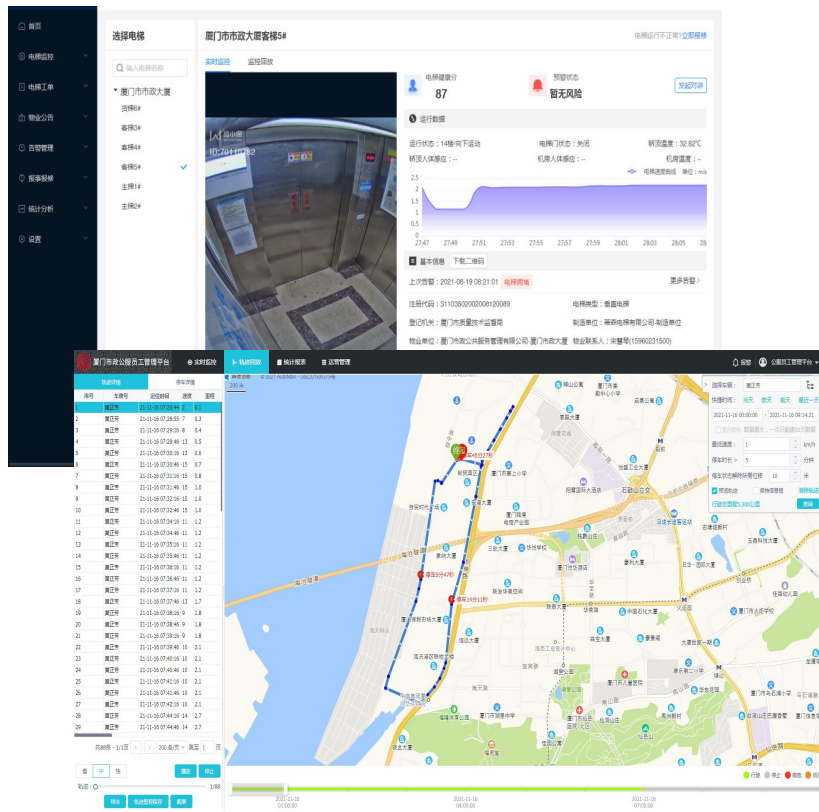
### 信息化赋能管理

推进智慧物管能力建设，提高项目人员管理能力。

依托GPS、互联网等技术手段，实现对道路管养作业人员工作轨迹监管，进一步提升作业人员安全管理，于自贸区项目推广应用，累计实现**80名作业人员安全监管**。

推进设施设备物联网改造，实现市政大厦电梯智能化管控。

通过物联网技术手段，开展电梯智能化改造，实现对大厦电梯运行情况、异常情况、乘梯行为、环境情况等各类数据进行采集、存储、分析和实时监测，切实加强电梯安全管理，实现市政大厦电梯智慧监管，累计实现有效管控遮挡门、长时间开门、反复开关门等运行事件1762次。

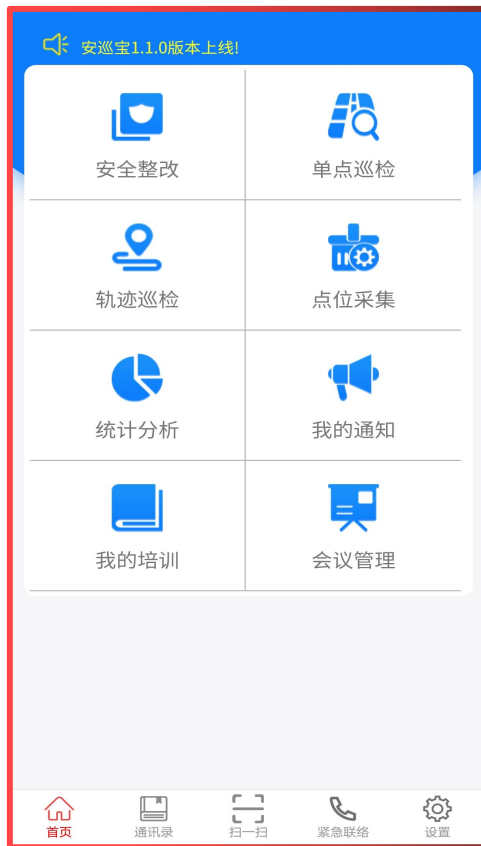


## 积极探索，持续强化降本增效

### 信息化赋能管理

**搭建智慧巡查管理系统，实现项目巡查数字化管理。**于市政大厦、火车站、厦大、洪莲路、万寿、上古街、翔安等6个片区、13个项目推广应用，系统累计实现线上**巡查管理56.85万次**。

**搭建智慧工单管理系统，实现报修工单全周期线上管控。**于智能化报修工单项目实现全覆盖应用，累计完成**76项智能化报修工单全周期线上管控**。





## 5.企业安全文化建设

根据“安全月”、“质量月”、“消防月”等工作部署，针对不同主题组织开展培训、演练等企业文化活动。同时，为进一步强化“红线”意识，结合“质量月”主题，我司定期组织开展安全知识考试活动。

通过考试，一方面检验全体职工学习安全知识的积极性与成效性，在进一步强化员工自主安全意识的同时，了解员工安全知识短板，便于有的放矢地开展下一步安全教育工作，对督促全体职工履行安全生产职责，切实保障公司安全生产各项工作措施落实落细，具有重要意义。



## “十四五”战略规划

砥砺前行 千帆竞发

**战略定位：**区域领先的城市公共服务集成商

**愿景：**打造国内一流的城市公共物业服务品牌

**使命：**以专业服务赋能城市美好生活

**价值观：**专业、担当、卓越、共赢

**核心竞争力：**一体化输出能力、精细化服务能力、智慧化应用能力、应急保障能力

**总体战略：**专业化服务、市场化运作、一体化输出、品牌化发展、规模化扩张

**业务格局：**以城市服务为核心，以公建物业与商办物业为协同，增值服务为培育的“1+3”业务格局



# Thanks

优秀的民生保障和城市建设发展综合运营商